

REVITALIZACE PARKU DLÁŽDĚNKA

ZADÁNÍ ARCHITEKTONICKO-KRAJINÁŘSKÉ SOUTĚŽE

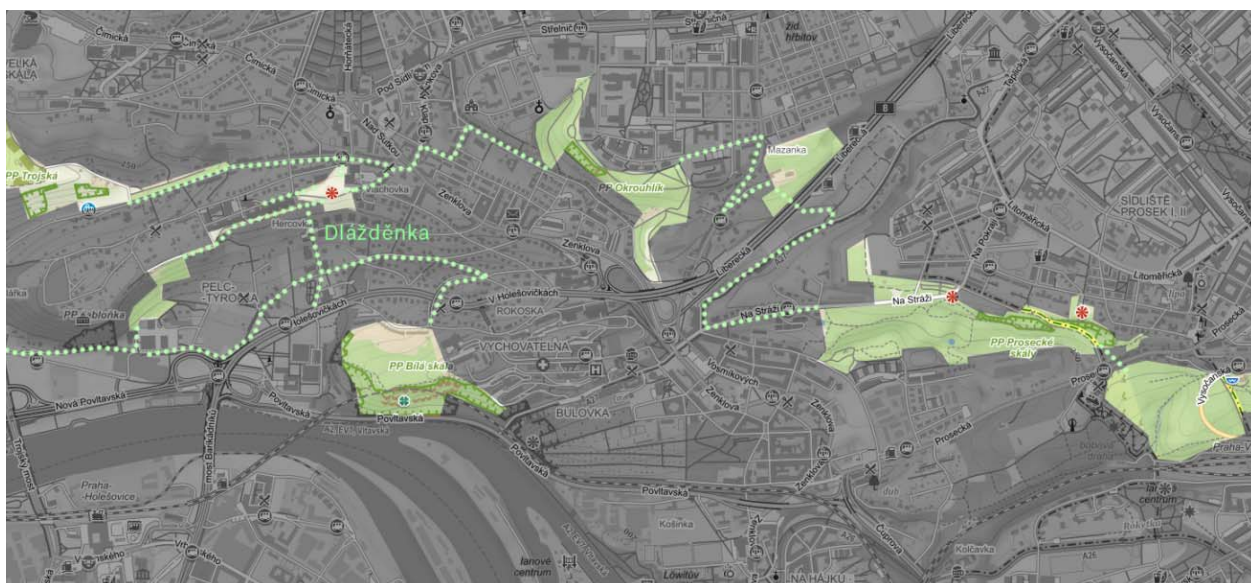
DŮVODY VYHLÁŠENÍ SOUTĚŽE

Záměrem vedení MČ Prahy 8 je revitalizovat parkovou plochu Dlážďenka tak, aby lépe odpovídala současným potřebám a požadavkům zejména obyvatel nejbližšího okolí. Zároveň by se měla stát zajímavým a vyhledávaným místem klidu a odpočinku i v širším kontextu Prahy 8 – její poloha na exponované terénní hraně ji k tomu přímo předurčuje. Cílem soutěže je vybrat projektového partnera, který na základě svého soutěžního návrhu dopracuje projekt, podle kterého bude revitalizace provedena. V rámci této činnosti se předpokládá úzká součinnost jak s objednatelem, tak s veřejností a místními obyvateli.

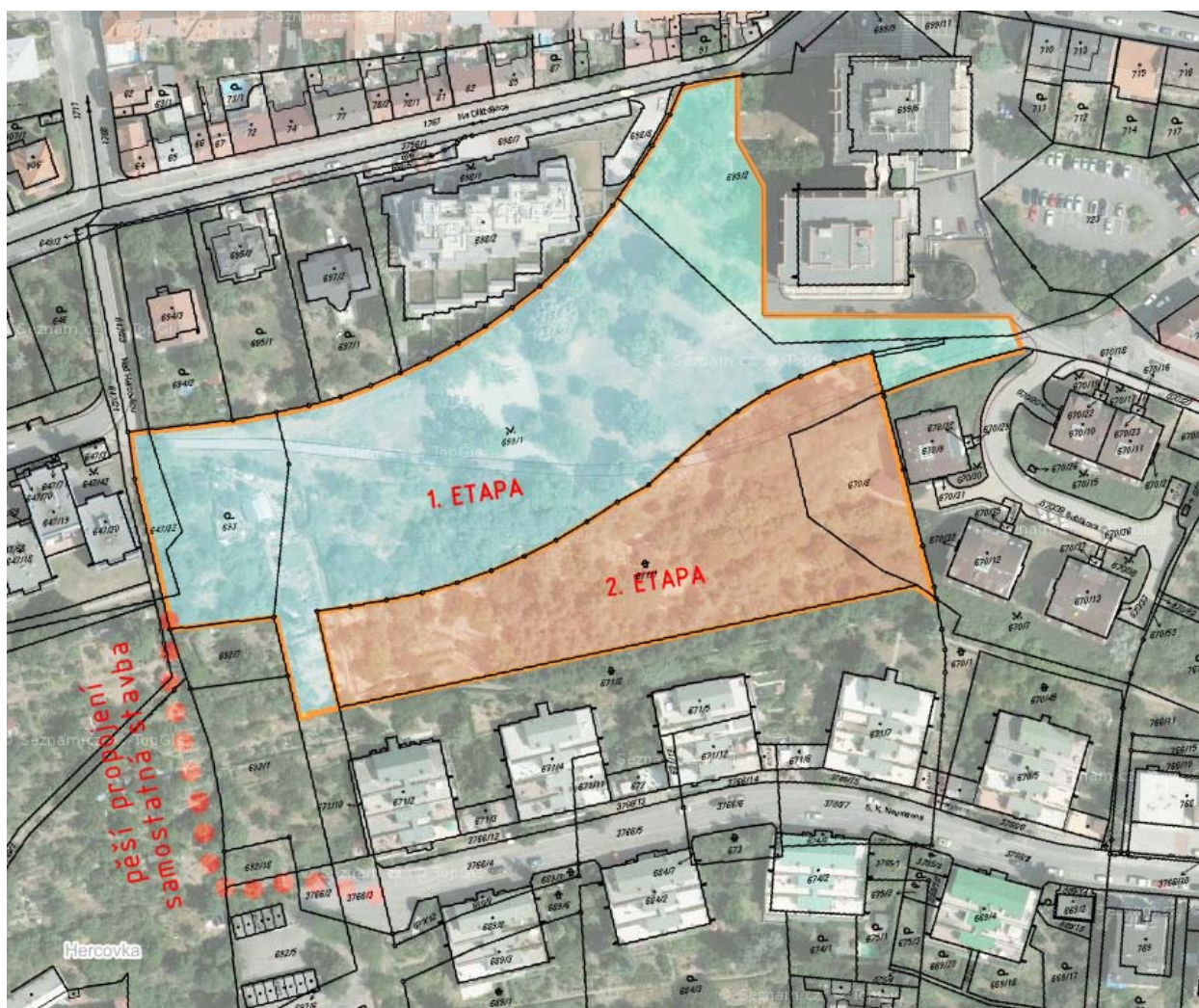
LOKALITA

„Park Dlážďenka“ je souhrnné označení ploch s rozdílným charakterem, způsobem využití i možností přístupu. Nachází se v blízkosti ulic Trojské, Na Dlážďence a S. K. Neumanna, jihozápadně od budovy Finančního úřadu. Plochu lze rozdělit na 2 přibližně stejně velké části – severní, která je poměrně rovinatá, a jižní, nacházející se v prudkém svahu směrem k magistrále a potožmo Vltavskému údolí. Jižní část je obtížně přístupná a zanedbaná, přesto se silným potenciálem pro vznik atraktivního a zajímavého prostředí. Na hraně, která obě plochy dělí, probíhá chodník, v jehož blízkosti by měla vzniknout vyhlídková terasa.

Park chápeme jako důležitý bod na potenciální zelené rekreační ose, vedené na hraně, nebo po úbočí vltavských svahů. Obnovení, zprostupnění a také vyznačení této osy v terénu by výrazně přispělo ke zlepšení životního prostředí Prahy 8 v širokém pojetí.



MAJETKOPRÁVNÍ VZTAHY, ETAPIZACE



Městská část, resp. hl. m. Praha nevlastní či nespravuje celé řešené území. Jihovýchodní část (vyznačená červeně) je v majetku několika fyzických osob, se kterými jsou vedena jednání o dalším postupu. Není zřejmé, jak tato jednání dopadnou a proto je cílem vytvořit koncepci řešení pro celé území s důrazem na rozdělení realizace do dvou etap tak, aby první etapa byla samostatně provozuschopná.

Rozhraní obou etap je dáno především pozemkovou hranicí, ta však nekoresponduje s morfologií terénu a byla v historii vytvořena uměle. Proto je nutno v návrhu etapizace brát ohled i na tuto skutečnost.

Část území byla donedávna či stále je využívána jako soukromé zahrádky. Nájemní smlouvy budou v horizontu 1 roku vypovězeny.

Spodní jižní okraj svahu v návaznosti na zadní vstupy terasových domů je z části využit jako vinice. Toto využití není založeno na žádném právním vztahu, nicméně jej považujeme za rozumné. Proto by součástí návrhu mělo být jasné prostorové vymezení a návrh režimu fungování této plochy. Dále je v této ploše novodobě vysázený borový háj, jehož zachování a kultivace je žádoucí.

V rámci druhé etapy existuje úvaha o vybudování veřejných WC. Je na zvážení soutěžících jejich umístění a podoba, v každém případě by mělo jít o zařízení udržitelné, kulturní a vybudovatelné bez nepřiměřených technických zásahů do hotových konstrukcí. Provoz WC by měl být vyřešen bez stálé obsluhy. Rozhodnutí o realizaci WC bude uskutečněno až na základě reálných zkušeností a potřeb z provozu parku a po dohodě s místními občany.

Samostatnou stavbou, která bude realizována paralelně s revitalizací parku, je pěší propojení z jihu od ulice S.K.Neumanna, přes plochy nevyužívané a pusté zahrádkářské kolonie. Řešení této cesty není předmětem soutěžního zadání, nicméně soutěžící by s ní měli počítat a jejich případné názory na její trasování či fyzickou podobu jsou vítány.

ZADÁNÍ

Návrh by měl především přinést jasný názor na podobu a fungování parku jako veřejného prostoru, určeného pro všechny věkové i sociální skupiny. Návrh by měl vytvořit atraktivní prostředí pro návštěvníky a zároveň brát ohled na potřeby obyvatel přilehlých domů. Návrh by také měl podpořit a jasně artikulovat zapojení parku do širšího kontextu území. V souladu s přirozeným charakterem řešených ploch je zadání zhruba rozděleno na dvě kapitoly, nazvané „park“ a „svah“. Cíle návrhu lze shrnout do následujících bodů:

PARK

- Celkové zatraktivnění prostředí;
- Jeho zpřístupnění a zprostupnění, zejména od severu a od jihozápadu, včetně řešení detailů přístupových cest a práce s rozdílnými úrovněmi terénu;
- Celková revitalizace zeleně a nový návrh krajinářských úprav;
- Umístění a návrh vyhlídkového místa (nebo míst) ve střední partii parku v místě nejlepšího výhledu. Podoba vyhlídky či vyhlídek je plně na uvážení soutěžících, může jít o rozšíření chodníku, nebo o jednoduchou konstrukci, doplněnou například schématy hlavních orientačních bodů, které jsou z vyhlídky vidět. Výška této konstrukce by neměla být nijak dominantní, jde spíše o zvýraznění tohoto místa a vytvoření přirozeného těžiště celé plochy;
- Navržení cestní sítě s respektem ke stále patrným historickým pěšinám, ale zároveň se snahou gradovat prostor směrem k vyhlídkové plošině;
- Návrh nového vybavení území mobiliářem (lavičky, koše); koše by měly umožňovat ukládání tříděného odpadu; umístění vypisovatel preferuje spíše v centru parku, než v blízkosti obytných budov;
- Návrh úprav a doplnění systému veřejného osvětlení. Rozsah tohoto vybavení by měl být v souladu s prostorovým a funkčním řešením celého území. Prostor vyhlídky by měl být vybaven svítidly takového typu a výšky, aby nebránil ani dálkovým pohledům na pražské panorama, včetně výhledů z přilehlých domů. Osvětlení by mělo eliminovat světlý smog;
- Součástí návrhu má být dětské hřiště, doplněné o další outdoorové prvky i pro dospělé. Je na zvážení soutěžících, zda zachovají hřiště v dnešní poloze, nebo navrhnou jeho přemístění. To však musí být přesvědčivě zdůvodněno. Návrh by měl být veden snahou o vytvoření svébytného, originálního a atraktivního vybavení, s využitím konfigurace terénu;
- V rámci parku by měla být vymezena pobytová louka, se zamezeným přístupem psů. Tato louka by měla být dostatečně rozlehlá, aby nepůsobila stísněně, zároveň by měla být od okolí jemně oddělena přirozenou bariérou – terénním zlomem, zídkou, živým plotem apod.

SVAH

- Návrh základního členění ploch v souladu s terénní konfigurací, s respektem k hodnotným prvkům vegetace a krajinnému reliéfu;
- Kvalitní sadová či parková úprava strmých a obtížně využitelných ploch;
- Respekt ke stávajícím hodnotným dřevinám (důraz by měl být kladen na původní české neinvazní dřeviny) či dalším vegetačním prvkům, kromě dřevin v parku si pozornost zasluhuje borový háj na úpatí svahu;
- Návrh umístění vhodných doplňujících funkcí pro komunitní využití (posezení, amfiteátr, sportoviště), případně pro trávení volného času teenagerů;
- Zvážit návrh naučné stezky ve svahu s důrazem na význam pražských stepních svahů;
- Návrh nového vybavení území mobiliářem - lavičky, koše. Koše by měly umožňovat ukládání tříděného odpadu;
- Návrh úprav a doplnění systému veřejného osvětlení. Rozsah tohoto vybavení by měl být v souladu s prostorovým a funkčním řešením celého území. Osvětlení by mělo eliminovat světelný smog.

PODKLADY

V souvislosti s přípravou soutěže proběhla řada jednání s okolními obyvateli a institucemi, dále sběr dat a informací od obyvatel přilehlých domů a předprojektová analýza. Výstupy z těchto průzkumů jsou vtěleny do tohoto zadání.

Ing. arch. Ondřej Tuček